



Die Kompetenzmarke für Energiesparsysteme

Инструкция за техническо обслужване

Газов кондензен котел

СGB-35 Отопление

СGB-50 Отопление

СGB-K40-35 Отопление и БГВ



**Wolf GmbH · Postfach 1380 · 84048 Mainburg · Tel. 08751/74-0 · Fax 08751/741600 · Internet: www.wolf-heiztechnik.de
„ЕРАТО“ АД, 6300 Хасково, Тел.: 038/603044, 603046 Fax: 038/603045, Internet: www.erato.bg**

Art.-Nr. 3061291_1109_BG Запазено правона промени



Съдържание	Стр.
Указания за безопасност.....	3
Процес на поддръжка.....	4-13
Преглед на стъпките с протокол за поддръжка.....	14-15
Списък на необходимите части	16

С новаторска технология за поддръжка!

Позиция за поддръжка 1



Позиция за поддръжка 2



В това описание се използват следните символи и указателни знаци. Тези важни указания касаят личната защита и техническата безопасност.



„Указание за безопасност“ обозначава указания, които трябва да се спазват точно, за да се избегнат опасности от нараняване на хора и повреди на уреда.



Опасност от електрическо напрежение в електрическите конструктивни елементи!
Внимание: Преди сваляне на облицовката изключвайте с ключа за включване и изключване.

При ключ за включване и изключено на положение включено никога не докосвайте електрическите части и контактите! Съществува опасност от токов удар, който може да доведе до опасност за здравето или смърт.

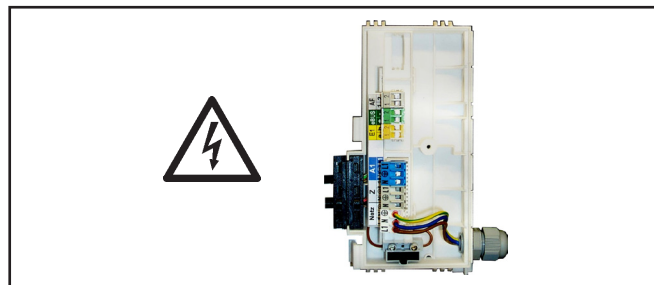
В захранващите клеми има напрежение дори след изключване с ключа за включване и изключване.

Внимание „Указание“ обозначава технически указания, които трябва да се спазват, за да се избегнат повреди и нарушения във функционирането на уреда.

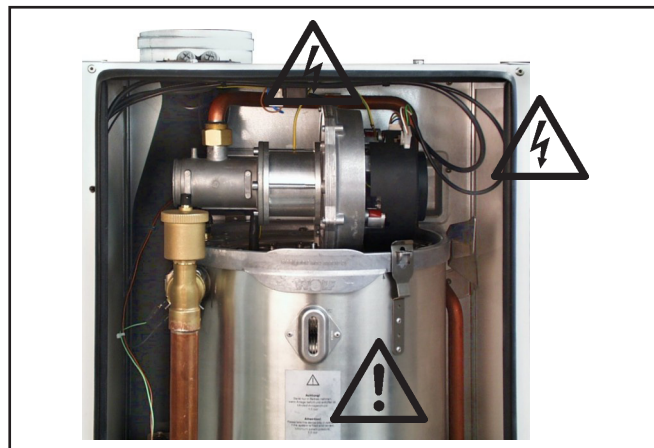
Общи указания



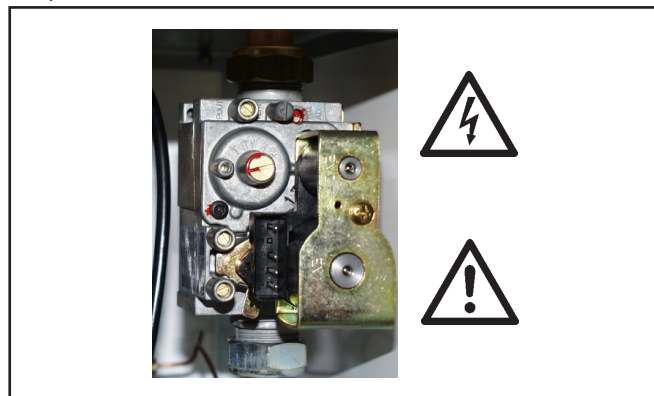
Всички дейности по поддръжката трябва да се извършват само от квалифициран техник. Редовната поддръжка както и изключителното използване на оригинални резервни части Wolf са от решаващо значение за безпроблемното функциониране и дългия живот на вашия уред. Ето защо препоръчваме да се сключи договор за поддръжка с вашата специализирана фирма.



Снимка: Клемна кутия: Опасност от ел. напрежение



Снимка: Запалителен трансформатор, високо напрежение-запалителен електрод, топлообменник
Опасност от електрическо напрежение, опасност от изгаряне с горещи елементи



Снимка: Газов комбиниран вентил
Опасност от електрическо напрежение
Опасност от отравяне и експлозия поради изтичане на газ



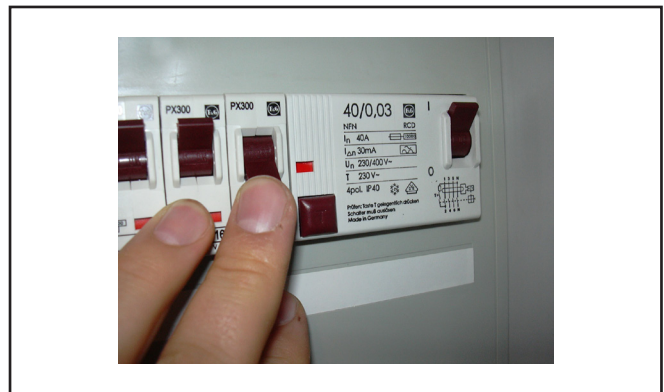
Снимка: Връзка за газ: Опасност от отравяне и експлозия поради изтичане на газ

- Свалете капака на управлението надолу.
Изключете ключа за вкл. и изкл. на котела.

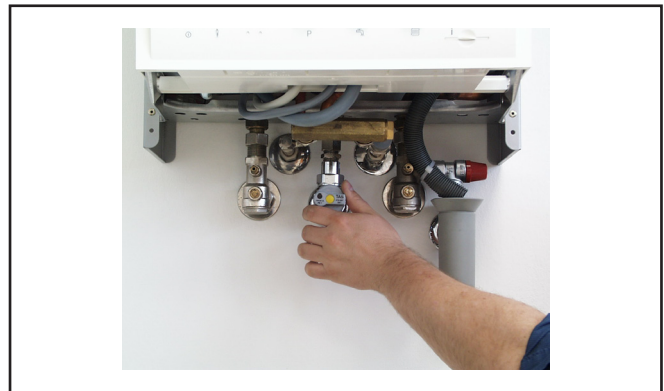


В захранващите клеми има напрежение дори след изключване с ключа за включване и изключване.

- Изключете захранващото напрежение.



Затворете газовия сферичен вентил.



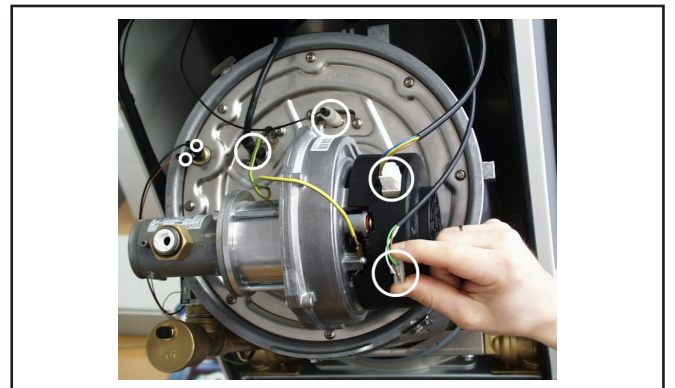
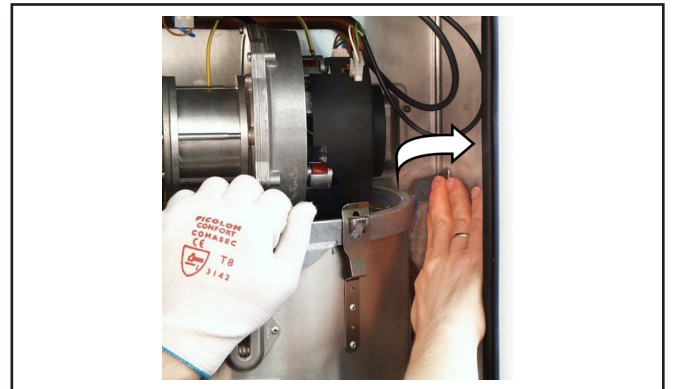
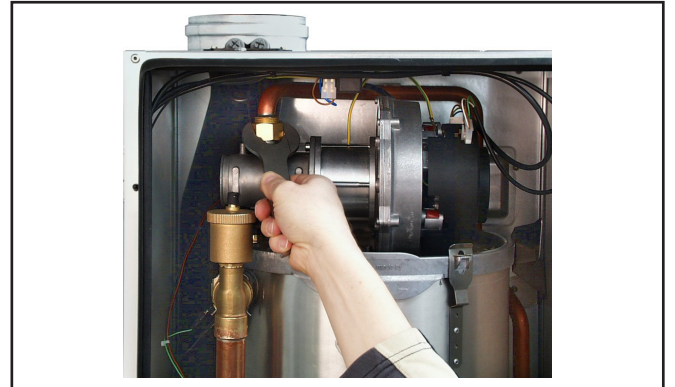
- Отключете капака на корпуса с левия и десен въртящ се фиксатор. Свалете капака на корпуса и откачете от горе.



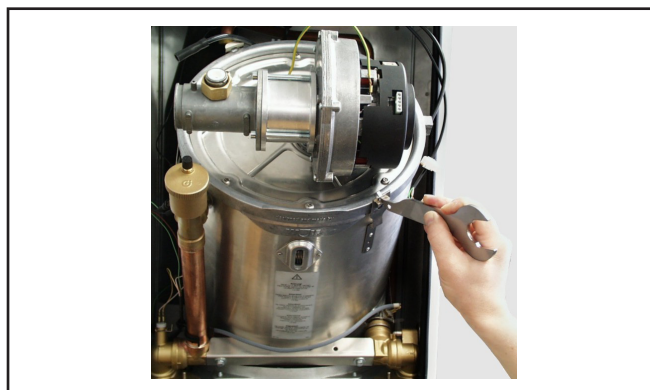
**Опасност от изгаряне**

Различните компоненти могат да бъдат много горещи. Оставете да изстинат за около половин час или сложете ръкавици.

- Отворете резбовата газова връзка и извадете уплътнението
- Издърпайте фиксиращите предпазители на топлообменника.
- Завъртете топлообменника в позиция за поддръжка 1.
- Премахнете електрическите кабели (6x).



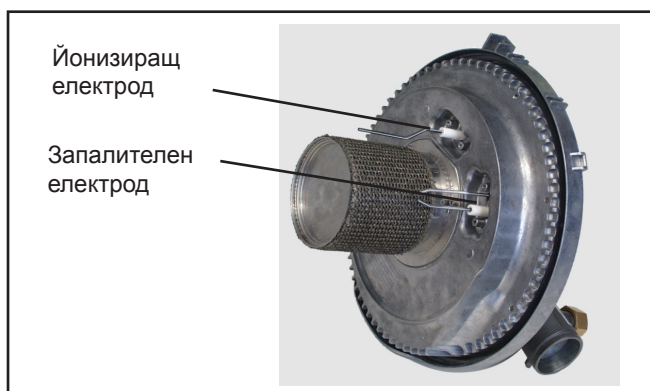
- Отворете заключващата скоба.



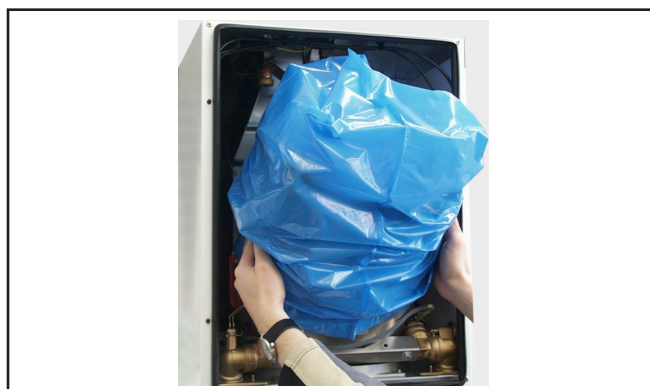
- Премахнете блока с горелката нагоре.



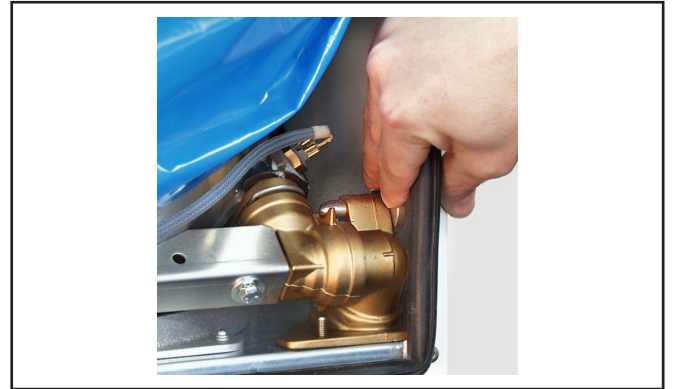
- Проверете визуално блока с горелката.
Сменете йонизиращия електрод.
Проверете запалителния електрод, ако е необходимо го сменете.



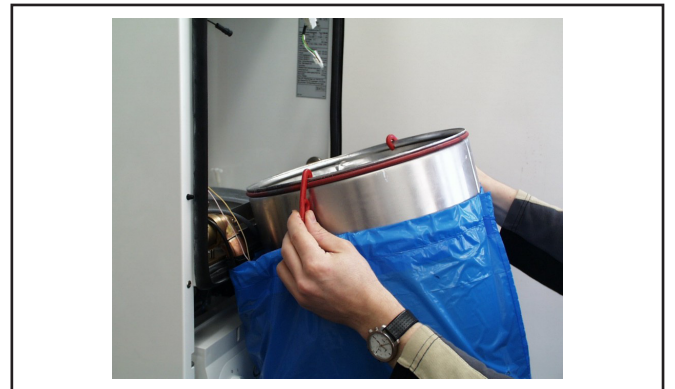
- Покрийте с универсална торбичка



- Премахнете заключването и завъртете топлообменника в позиция за поддръжка 2.



- Закачете универсалната торбичка с куки на топлообменника.



- Отвийте затягащата скоба.



- Премахнете последователно сегментите на преместващото тяло



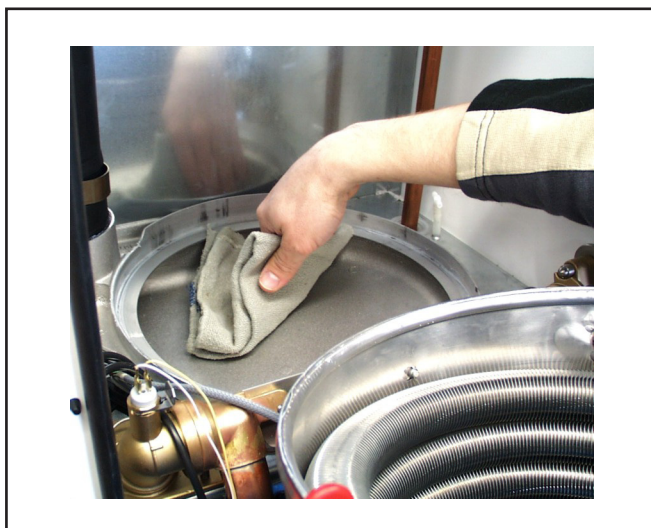
- Почистете топлообменника с четка.
- Проверете визуално димоотводната тръба



При вариант с ALUPro покритие на топлообменника почиствайте само с пластмасова четка.



- Почистете кондензната вана.



- Премахнете универсалната торбичка.



- Сменете уплътненията на топлообменника отгоре и отдолу.

Внимание Уплътненията не се опъват.



- Смажете уплътненията на топлообменника отгоре и отдолу със силиконова смазка.



- Смажете мястото на прилягане на топлообменника.



Монтаж

- Завъртете топлообменника в позиция за поддръжка 1, използвайте блока с горелката и пъхнете задната заключваща скоба. Заклучете предната заключваща скоба с ключа.



- Върнете топлообменника в позиция за поддръжка 2, като наклоните напред. Натиснете преместващото тяло-горна част до упор на горелката.



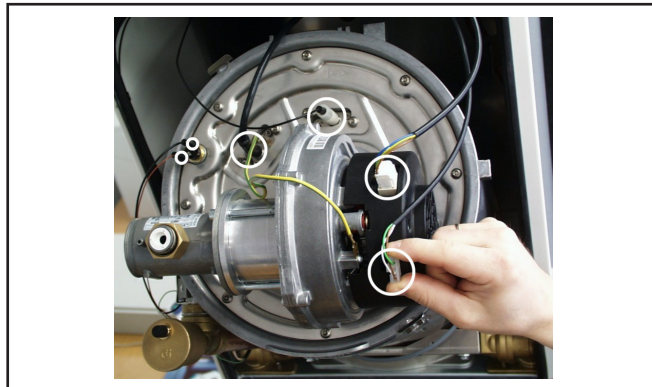
- Поставете уплътнителния пръстен и преместващо тяло-долна част



- Завийте затягащата скоба на преместващото тяло.



- Завъртете топлообменника обратно в позиция за поддръжка 1 и включете кабелите (6x).

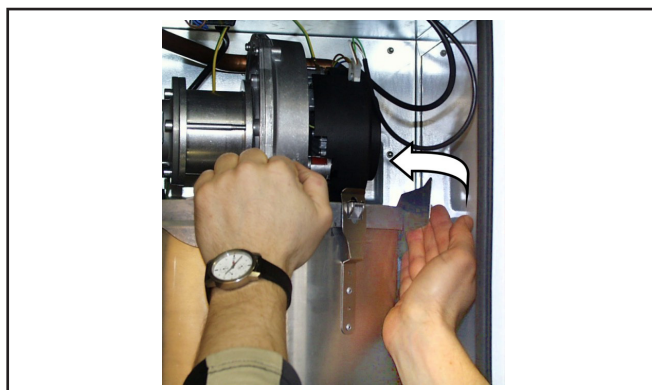


- Премахнете заключването и завъртете топлообменника напълно.

Внимание Проверете долното уплътнение на топлообменника



- Поставете заключващата скоба на топлообменника.



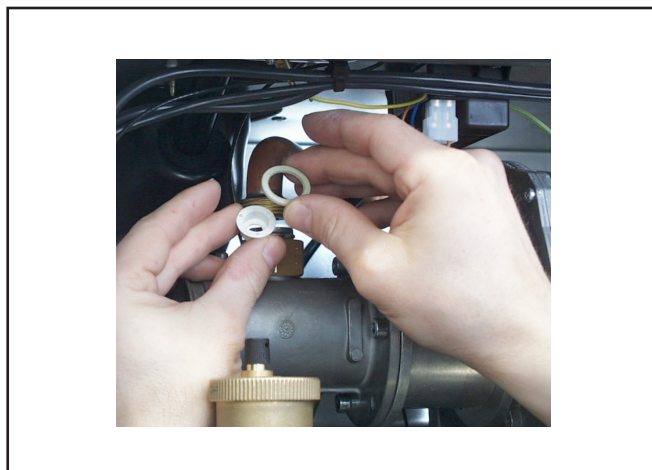
- Монтирайте газовата дроселна бленда и уплътнението.

CGB-35 und CGB-K40-35

Тип газ	Цвят	Диаметър
LL	бял	780
Е/Н	жълт	660
Р	червен	510

CGB-50

Тип газ	Цвят	Диаметър
LL	-	-
Е/Н	светло сив	850
Р	лилав	620



- Проверете димоотвода.



Проверете сифона



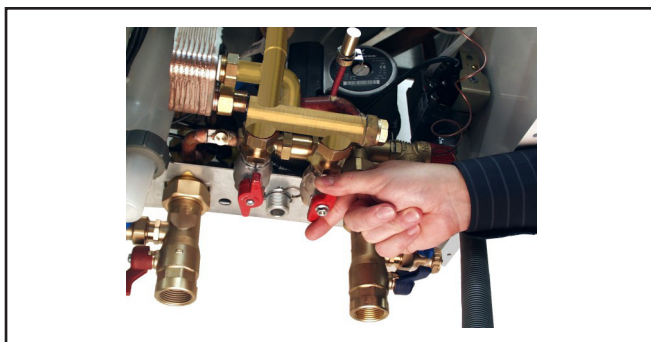
Ако е необходимо почистете и отново напълнете.



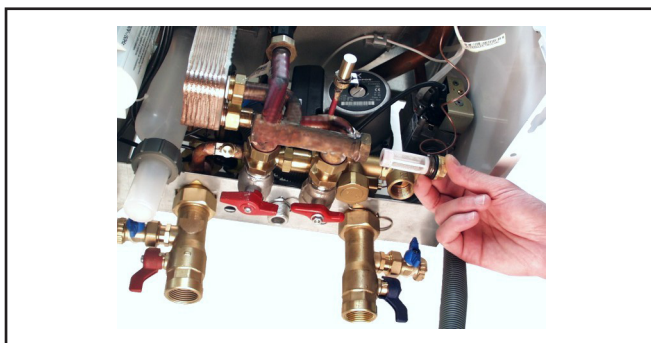
Проверете за течове, предвратете за изтичане на димни газове.



- Затворете студената вода.



- Почистете филтъра за студена вода. (само за комбиниран котел)



- Ако дебита на горещата вода е твърде малък, премахнете накипа на топлообменника за БГВ.
- Отворете отново вентила за студена вода.



- Проверете загубата на налягане на водата на разширителния съд, при необходимост повишете до 0,75 bar. Отоплителния кръг не трябва да е под налягане. След това напълнете системата.



Завършване на работата



Проверете за течове газовия поток и водната част.

- Поставете капака на корпуса.



Тествайте

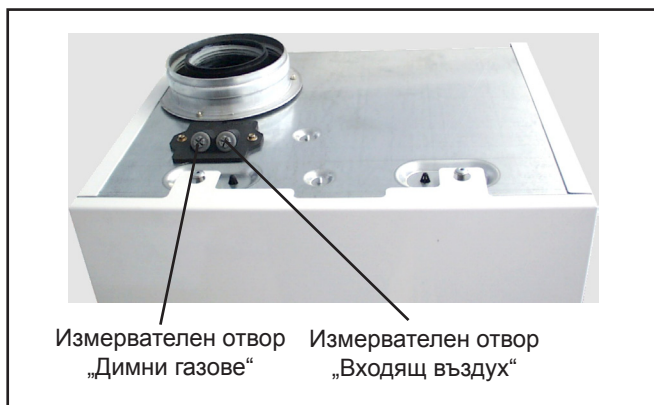
- Включете предпазителя.
- Отворете газовия сферичен вентил.
- Включете уреда.
- Поставете ключа за избор на програма в режим на работа коминочистач.



Направете тест на входящия въздух



Ако $CO_2 > 0,2\%$, проверете димотвода LAF за течове.



Измерване на димните газове

Да се извърши в режим на работа коминочистач, въведете стойностите в протокола за поддръжка.

Ако е необходимо коригирайте CO_2 -стойностите (виж Инструкция за монтаж).

Преглед на стъпките с протокол за поддръжка

№р.	Стъпка	Точка протокол	Точка протокол	Точка протокол
1	Изключване на уреда, изключване на предпазителите			
2	Сприране на газоснабдяването,			
3	Премахване на капака на корпуса и корпуса на горивната камера			
4	Прекъсване на ел.връзки на вентилатора, датчици и електроди			
5	Премахване на горния капак на горивната камера			
6	Почистване на горелката, ако е необходимо	○	○	○
7	Почистване на топлообменника за отопление	○	○	○
8	Почистване на кондензната вана	○	○	○
9	Почистване на смесителната камера, ако е необходимо	○	○	○
10	Проверка за повреда на изолацията на горивната камера	○	○	○
11	Проверка на уплътненията, при необходимост се сменят и смазват със силиконова смазка	○	○	○
12	При наличие на неутрализатор, зареждане с гранули	○	○	○
13	При емائل. бойлер, на всеки 2 год.се проверява анодната защита	○	○	○
14	Сглобяване на уреда			
15	Почистване на сифона, напълване, монтиране и проверка за течове	○	○	○
16	Премахване на накип от топлообменника за БГВ, ако е необходимо	○	○	○
17	Почистване на филтъра за гореща вода БГВ	○	○	○
18	Проверка на разширителен съд, при загуба на вода	○	○	○
19	Отваряне на газоснабдяването, включете уреда			
20	Проверка за изтичане на газ и уплътняване	○	○	○
21	Проверка за изтичане на димни газове и уплътняване	○	○	○
22	Проверка на запалването	○	○	○
23	Проверка за взаимодействие с аксесоарите за управление	○	○	○
24	Измерване на димните газове при режим коминочистач	○	○	○
25	Температура на димните газове бруто	°C	°C	°C
26	Температура на входящия въздух	°C	°C	°C
27	Температура на димните газове нето	°C	°C	°C
28	Съдържание на въглероден диоксид (CO ₂)	%	%	%
29	или съдържание на кислород (O ₂)	%	%	%
30	Съдържание на въглероден окис (CO)	%	%	%
31	Загуба димни газове	%	%	%
	Потвърждаване на поддръжката (фирмен печат, подпис)			
	Дата:			

Проверете аксесоарите за управление



Снимка: BM

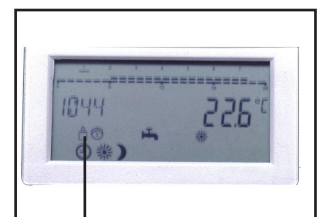
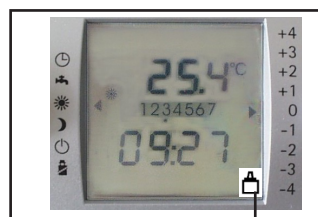
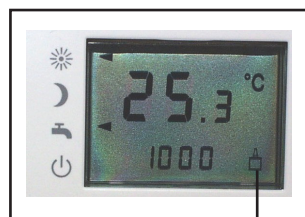


Снимка: DWT



Снимка: AWT

- Bus-връзката трябва да се вижда на дисплея.



Bus-връзка

За поддръжка е необходимо:

1	Комплект за поддръжка CGB-35/50	Арт.-Ном. 86 11 173
1	Комплект за почистване - допълнителен	Арт.-Ном. 24 82 875
1	Четка за почистване	Арт.-Ном. 24 40 053 от неръжд. за обикн. топлообм.; Арт.-Ном. 24 83 609 пластамасова заALUPro покритие
1	УредзаизмерванезаBlmSch-измерване-газанализатор	

Ние препоръваме, следните резервни части за сервиз и поддръжка:

1	Комплект уплътнения димоотводна тръба DN 80	Арт.-Ном. 86 11 184
1	Силиконова смазка 10 грама туба	Арт.-Ном. 86 02 264
1	Уплътнение за горелката	Арт.-Ном. 86 11 177
1	Датчик за температура връщане	Арт.-Ном. 86 03 036
1	Датчик за температура подаване	Арт.-Ном. 86 03 038
1	Датчик за температура димни газове	Арт.-Ном. 86 03 058
1	Запалителен електрод	Арт.-Ном. 86 03 061
1	Предпазен вентил със скоба	Арт.-Ном. 20 70 315
1	Комплект уплътнения за свързване VL / RL(под./вр.)	Арт.-Ном. 86 11 186
1	Анодна защита за емайлиран бойлер	